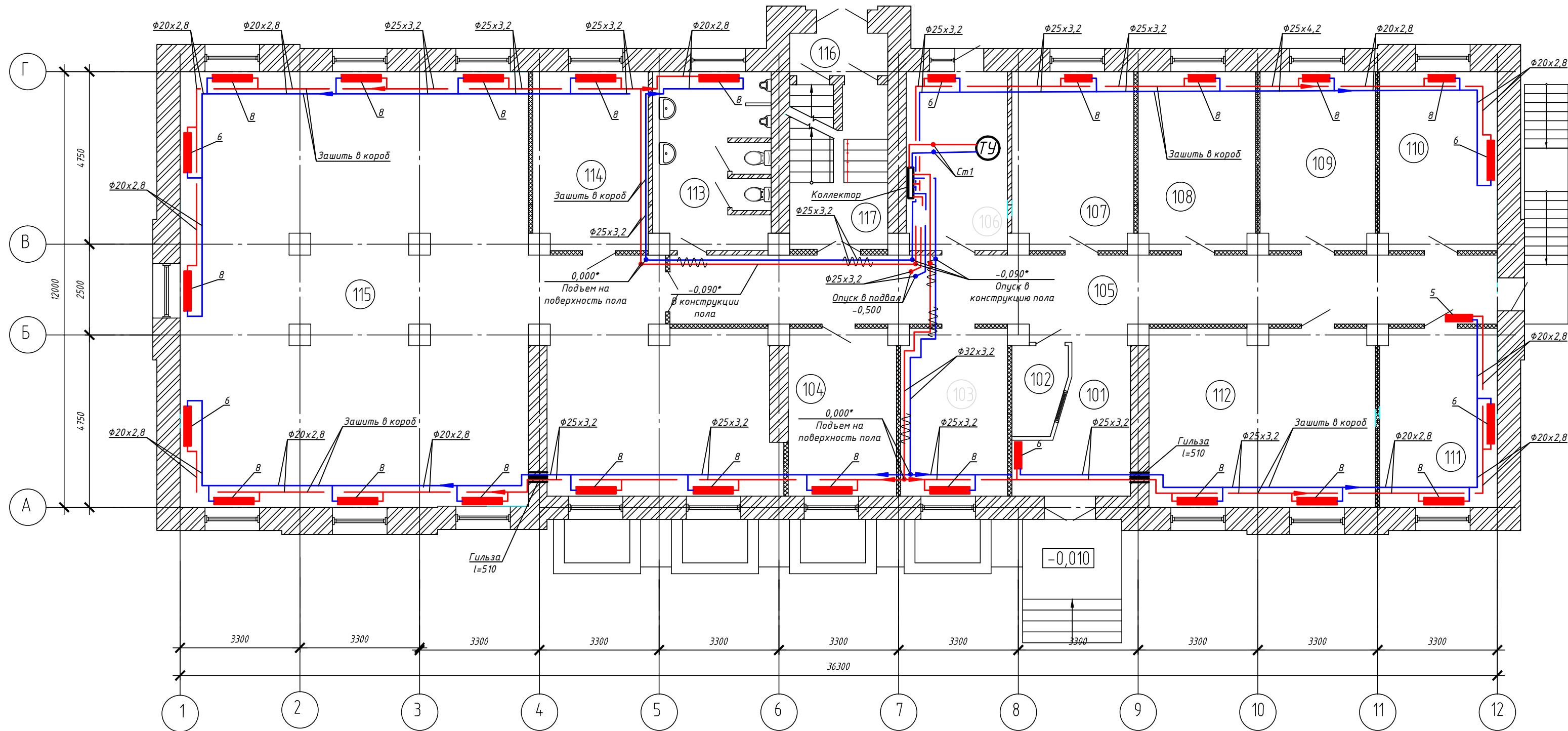
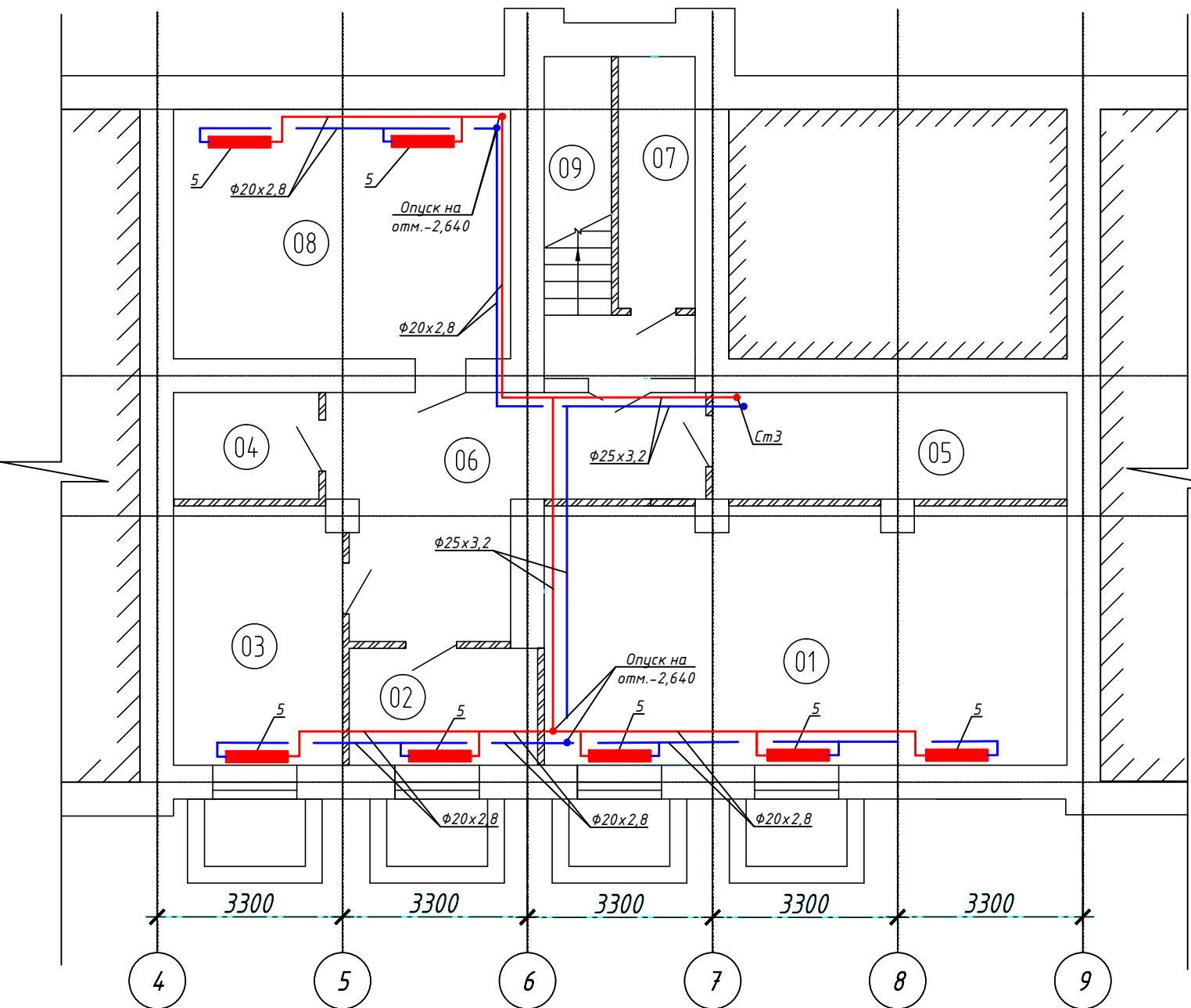


План 1-го этажа после капитального ремонта вар.3



План подвала после капитального ремонта



Экспликация помещений подвала

Номер помещения	Наименование	Площадь, м ²	Кат. помещения
01	Архив	42,13	
02	Водомерный узел	6,64	
03	Службное помещение	13,76	
04	Комната хранения уборочного инвентаря	5,41	
05	Подсобное помещение	11,95	
06	Коридор	19,52	
07	Бойлерная	6,15	
08	Подсобное помещение	27,00	
09	Лестничная клетка	8,57	

Экспликация помещений 1-го этажа

Номер помещения	Наименование	Площадь, м ²	Кат. помещения
101	Вестибюль	9,7	
102	Помещение охраны	3,5	
103	Столовая	13,5	
104	Кабинет ОНТР	14,6	
105	Коридор	23,1	
106	Тепловой пункт	13,7	
107	Серверная	16,2	
108	Главный механик	15,7	
109	ЖРУ	15,4	
110	ЖРУ	15,9	
111	Кабинет строителя	15,9	
112	Юридический отдел	30,4	
113	Санузел	15,8	
114	Кабинет начальника отдела	15,4	
115	Кабинет отдела управления №1	15,12	
116	Тамбур	3,2	
117	Лестничная клетка	12,2	

Примечания:

1. На плане трубопроводы и приборы отопления от стен отнесены условно.
2. Стояки и магистральные трубопроводы приняты из стальных водогазопроводных труб по ГОСТ 3262-75.
3. Подводки к радиаторам приняты из полипропиленовой трубы армированной стекловолокном PN25. $\phi 20 \times 3,4$.
4. Магистральные трубопроводы зашить в коробе, в коридорах проложены скрыто (в конструкции пола) в защитной гофротрубе.
5. При пересечении стояками трубопроводов перекрытий предусмотреть гильзу из стальной трубы, выступающей над перекрытием на высоту не менее 50 мм.
6. В качестве отопительных приборов установлены биметаллические радиаторы с нижним и боковым подключением.
7. На плане арматура условно не показана.
8. Отметки отмеченные "*" уточнить по месту во время основного монтажа
9. Данный лист рассматривать совместно с листом 5.

Согласовано

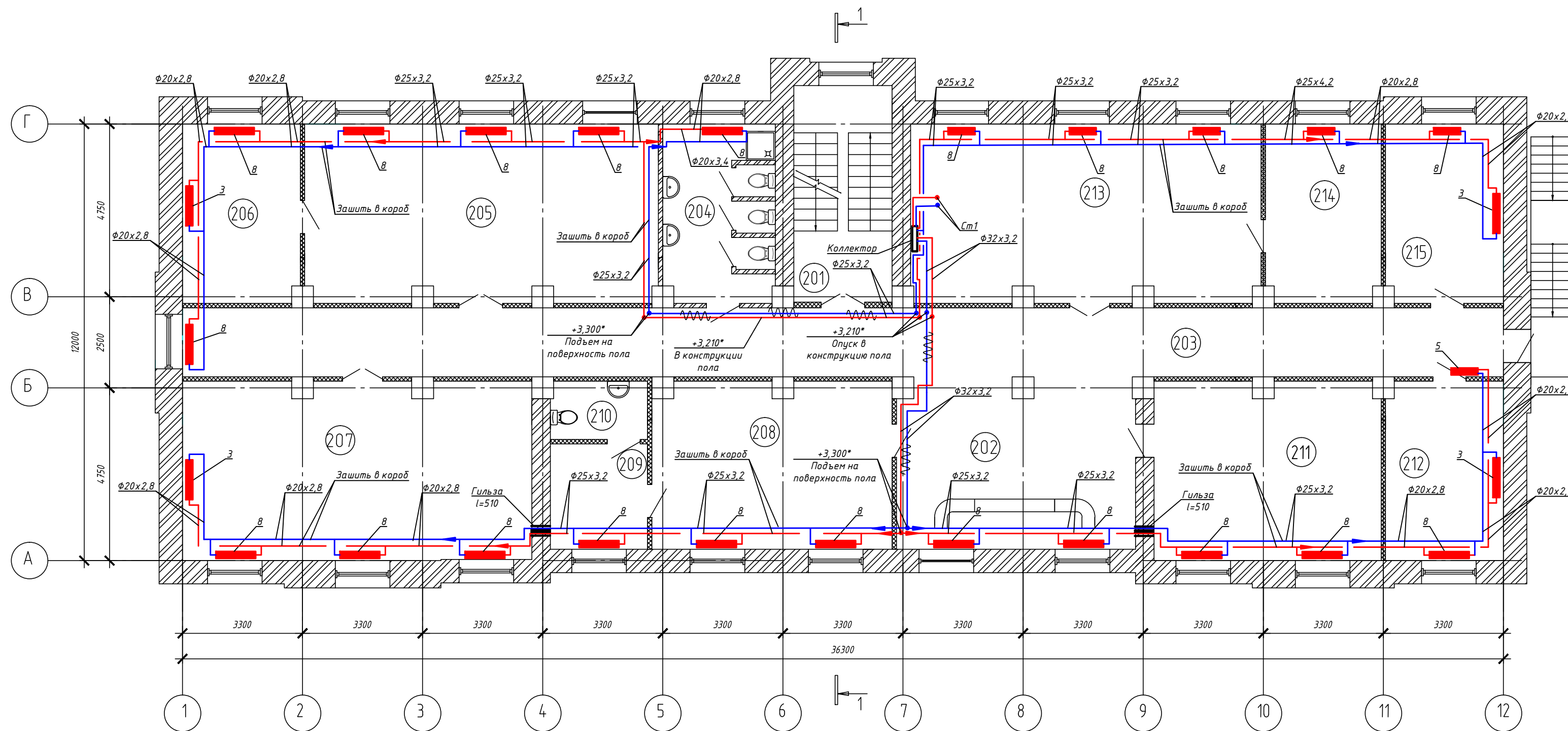
Взам. инв. №

Подп. и дата

Инв. № подл.

План 2-го этажа после капитального ремонта вар.2

Экспликация помещений 2-го этажа



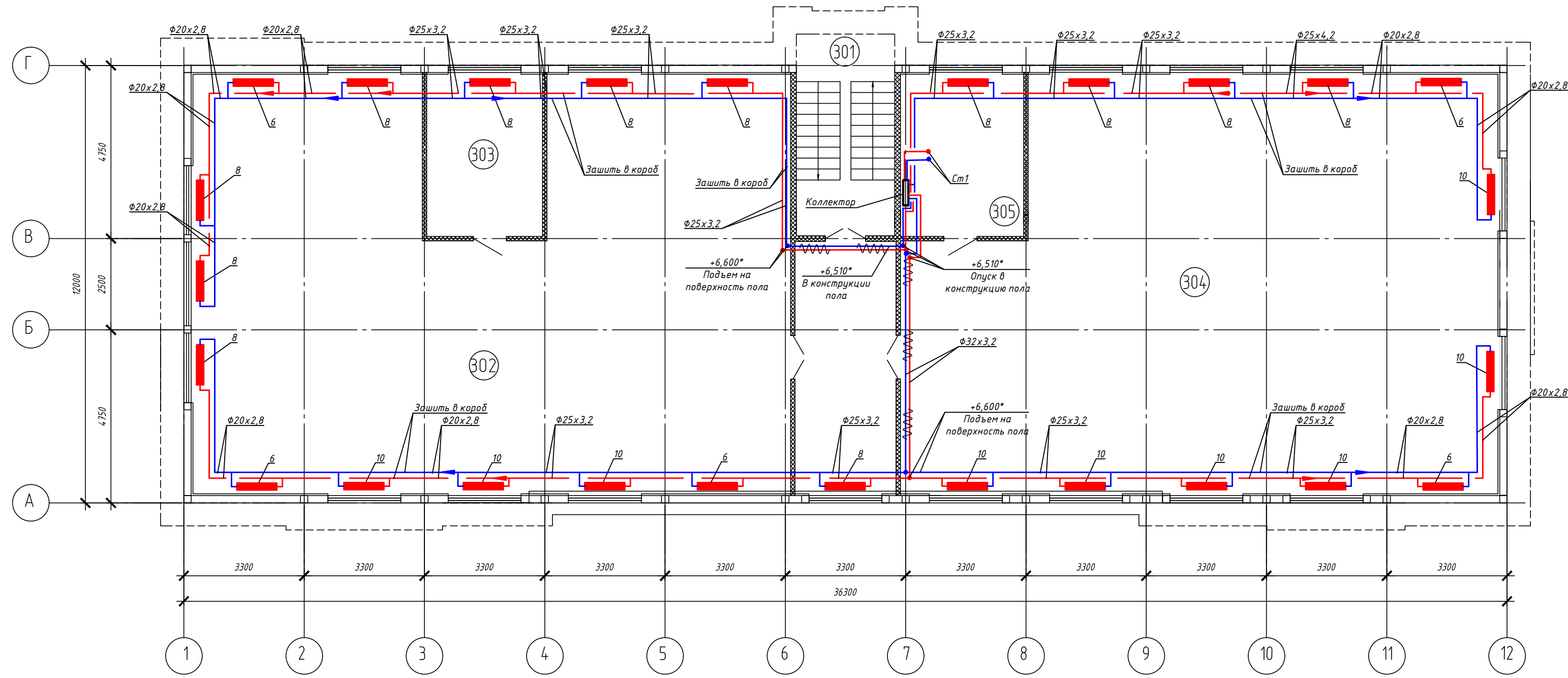
Номер помещения	Наименование	Площадь, м ²	Кат. помещения
202	Холл	4,23	
203	Коридор	6,64	
204	Санузел	5,41	
205	Бухгалтерия	5,41	
206	Кабинет начальника	4,23	
207	Конференц-зал	6,64	
208	Кабинет директора	6,15	
209	Тайная комната	27,00	
210	Санузел	8,57	
211	Кабинет директора	4,23	
212	Кабинет (резерв)	6,64	
213	Коммерческий отдел	5,41	
214	Кабинет начальника отдела	5,41	
215	Столовая	4,23	

Примечания:

1. На плане трубопроводы и приборы отопления от стен отнесены условно.
2. Стойки и магистральные трубопроводы приняты из стальных водогазопроводных труб по ГОСТ 3262-75.
3. Подводки к радиаторам приняты из полипропиленовой трубы армированной стекловолокном PN25. φ20 x 3,4.
4. Магистральные трубопроводы зашить в коробе, в коридорах проложены скрыто (в конструкции пола) в защитной гофротрубе.
5. При пересечении стояками трубопроводов перекрытий предусмотреть гильзу из стальной трубы, выступающей над перекрытием на высоту не менее 50 мм.
6. В качестве отопительных приборов установлены биметаллические радиаторы с нижним и боковым подключением.
7. На плане арматура условно не показана.
8. Отметки отмеченные "*" уточнить по месту во время основного монтажа
9. Данный лист рассматривать совместно с листом 5.

Согласовано	
Мин. № подл.	
Подп. и дата	
Взам. инв. №	

План мансарды



Экспликация помещений мансарды

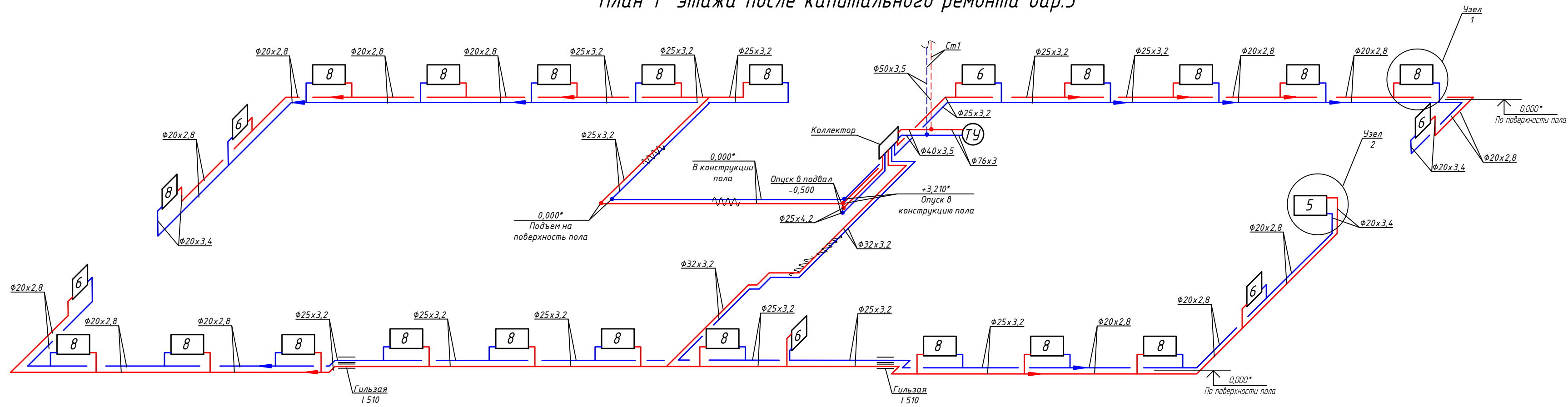
Номер помещения	Наименование	Площадь, м ²	Кат. помещения
301	Лестничная клетка	14,9	
302	Помещение свободного назначения	174,7	
303	Помещение свободного назначения	15,2	
304	Помещение свободного назначения	174,7	
305	Помещение свободного назначения	15,2	

Примечания:

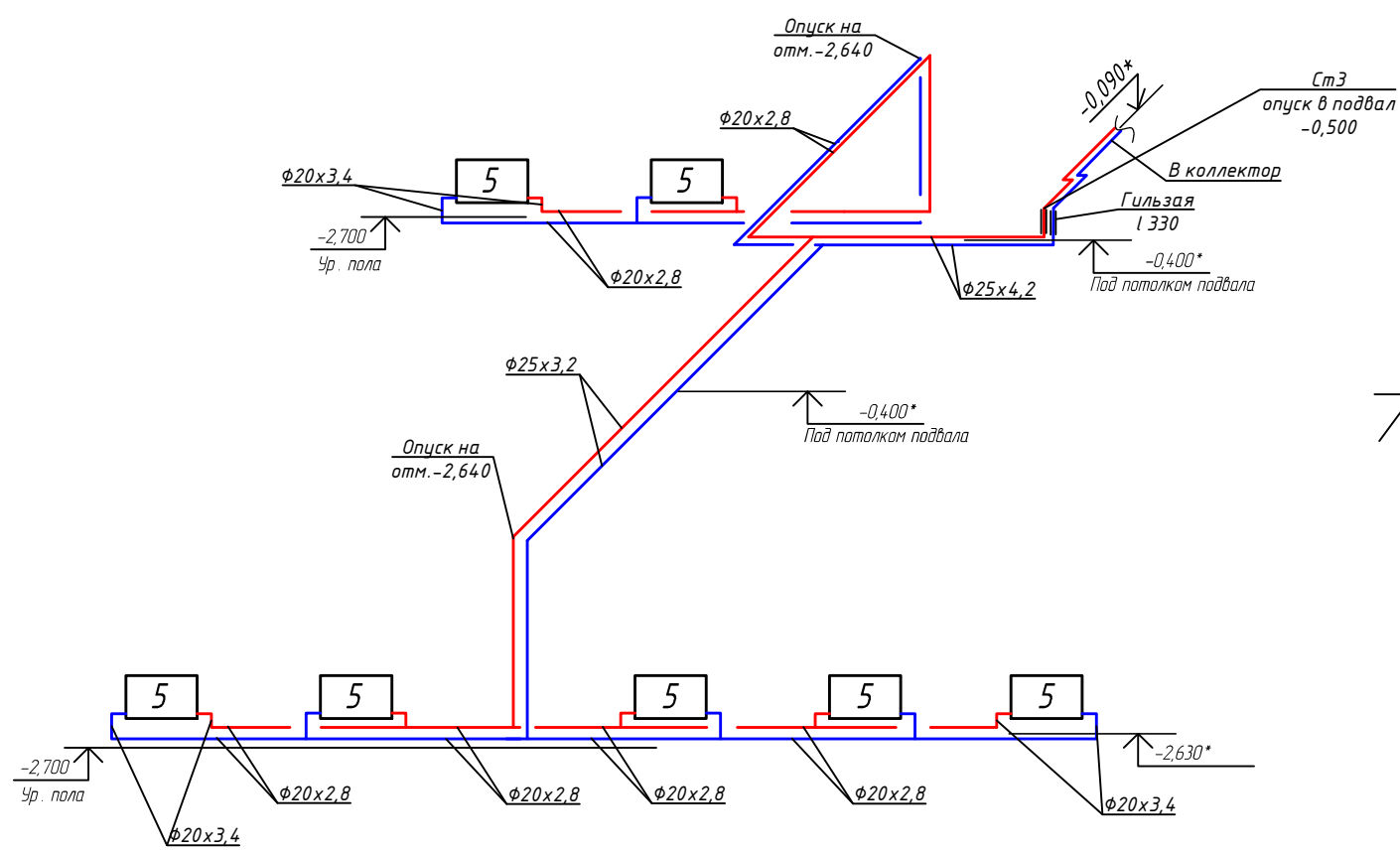
1. На плане трубопроводы и приборы отопления от стен отнесены условно.
2. Стояки и магистральные трубопроводы приняты из стальных водогазопроводных труб по ГОСТ 3262-75.
3. Подводки к радиаторам приняты из полипропиленовой трубы армированной стекловолокном PN25. φ20 x 3,4.
4. Магистральные трубопроводы зашить в коробе, в коридорах проложены скрыто (в конструкции пола) в защитной гофротрубе.
5. При пересечении стояками трубопроводов перекрытий предусмотреть гильзу из стальной трубы, выступающей над перекрытием на высоту не менее 50 мм.
6. В качестве отопительных приборов установлены биметаллические радиаторы с нижним и боковым подключением.
7. На плане арматура условно не показана.
8. Отметки отмеченные "*" уточнить по месту во время основного монтажа
9. Данный лист рассматривать совместно с листом 5.

Согласовано
 Взам. инв. №
 Подп. и дата
 Инв. № подл.

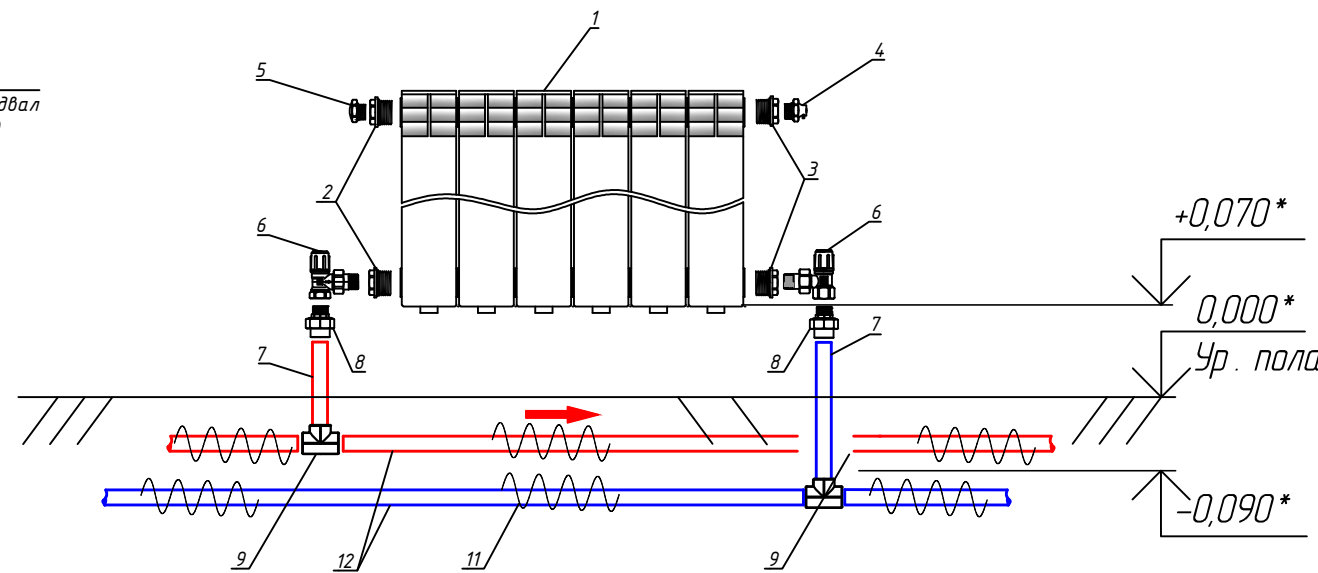
План 1 этажа после капитального ремонта вар.3



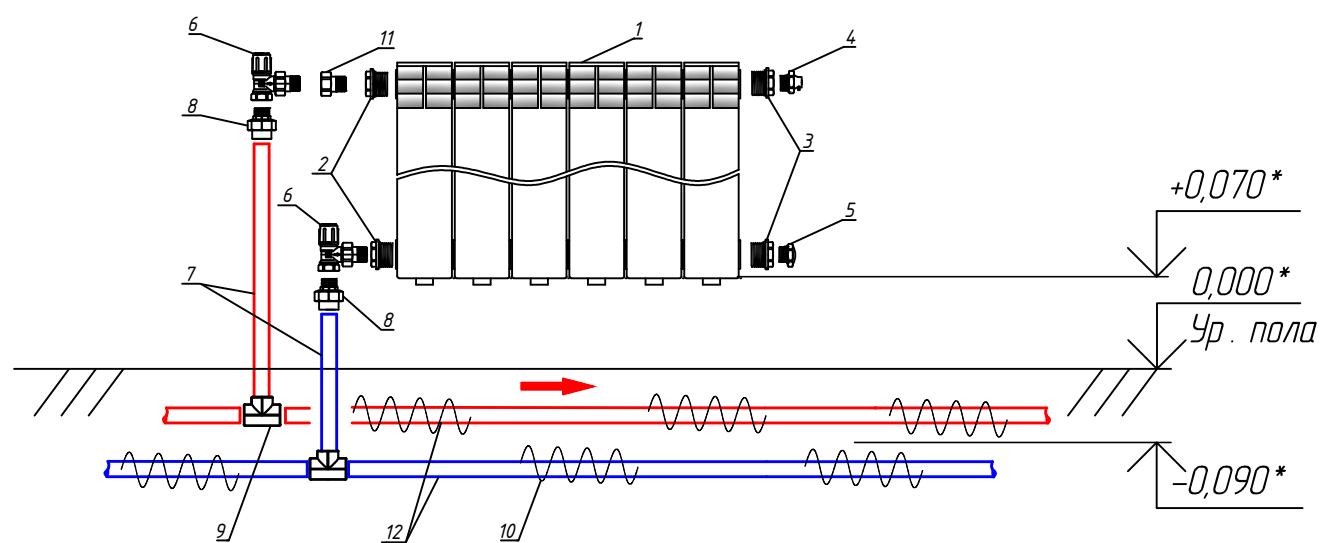
План подвала после капитального ремонта



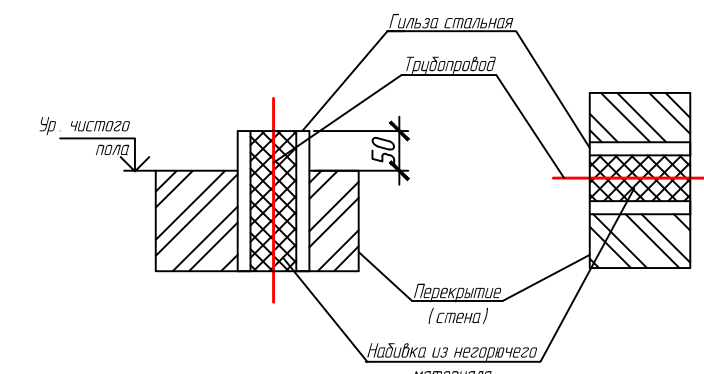
Узел 1
(Подключение снизу - вниз)



Узел 2
(Подключение боковое)



Прокладка трубопровода через строительные конструкции

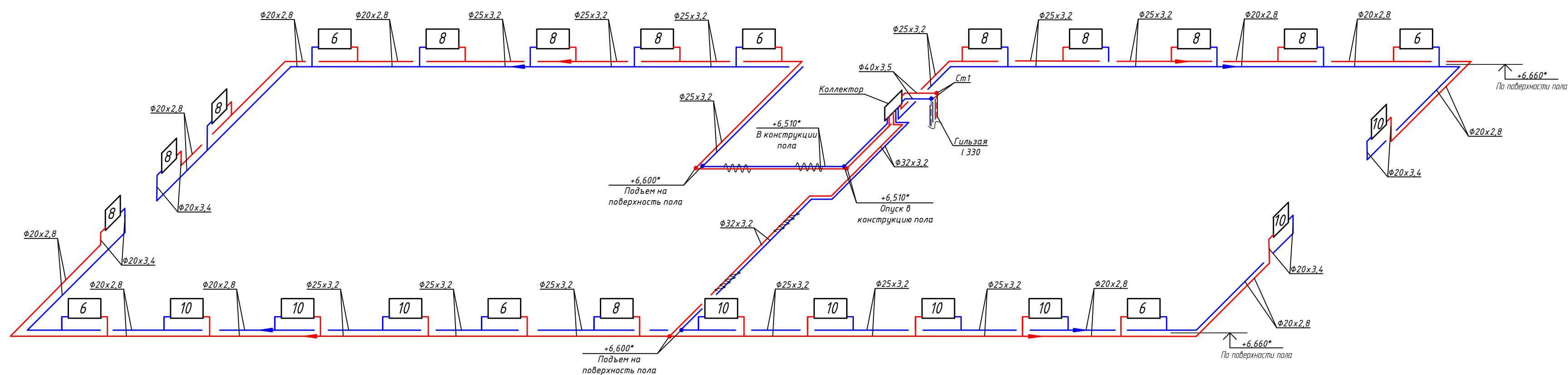


Примечания:

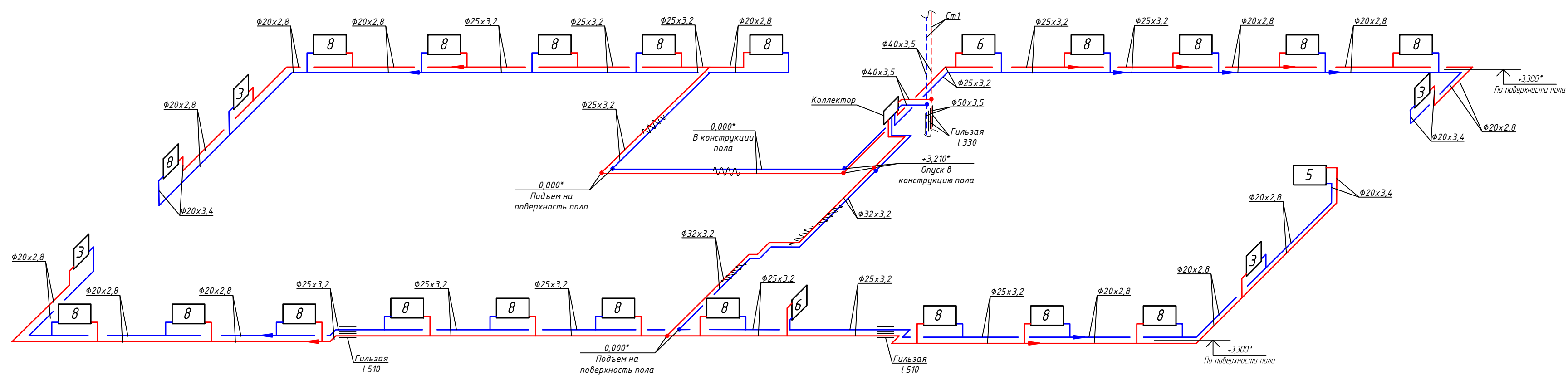
1. На плане трубопроводы и приборы отопления от стен отнесены условно.
2. Стояки и магистральные трубопроводы приняты из стальных водогазопроводных труб по ГОСТ 3262-75.
3. Подводки к радиаторам приняты из полипропиленовой трубы армированной стекловолокном PN25. $\phi 20 \times 3,4$.
4. Магистральные трубопроводы зашить в коробе, в коридорах проложены скрыто (в конструкции пола) в защитной гофротрубе.
5. При пересечении стояками трубопроводов перекрытий предусмотреть гильзу из стальной трубы, выступающей над перекрытием на высоту не менее 50 мм.
6. В качестве отопительных приборов установлены биметаллические радиаторы с нижним и боковым подключением.
7. На плане арматура условно не показана.
8. Отметки отмеченные "*" уточнить по месту во время основного монтажа
9. Данный лист рассматривать совместно с листом 2.

Согласовано
 Взам. инв. №
 Подп. и дата
 Инв. № подл.

План мансарды



План 2 этажа после капитального ремонта вар.2



Примечания:

1. На плане трубопроводы и приборы отопления от стен отнесены условно.
2. Стояки и магистральные трубопроводы приняты из стальных водогазопроводных труб по ГОСТ 3262-75.
3. Подводки к радиаторам приняты из полипропиленовой трубы армированной стекловолокном PN25. φ20 x 3,4.
4. Магистральные трубопроводы зашить в коробе, в коридорах проложены скрыто (в конструкции пола) в защитной гофротрубе.
5. При пересечении стояками трубопроводов перекрытий предусмотреть гильзу из стальной трубы, выступающей над перекрытием на высоту не менее 50 мм.
6. В качестве отопительных приборов установлены биметаллические радиаторы с нижним и боковым подключением.
7. На плане арматура условно не показана.
8. Отметки отмеченные "*" уточнить по месту во время основного монтажа
9. Данный лист рассматривать совместно с листом 3,4.

Согласовано	
Взам. инв. №	
Подп. и дата	
Инв. № подл.	